

Érettségi témakörök és a hozzájuk tartozó mérések 2019. május

1. Egyenes vonalú mozgások.

Feladat:

A Mikola-csőben lévő buborék mozgását tanulmányozva igazolja az egyenes vonalú egyenletes mozgásra vonatkozó összefüggést!

Szükséges eszközök:

Mikola-cső; dönthető állvány; befogó; stopperóra; mérőszalag.

A kísérlet leírása:

Rögzítse a Mikola-csövet a befogó segítségével az állványhoz, és állítsa pl. 20° -os dőlésszögre! Figyelje meg a buborék mozgását, amint az a csőben mozog! A stopperóra és a mérőszalag segítségével mérje meg, hogy mekkora utat tesz meg a buborék egy előre meghatározott időtartam (pl. 3 s) alatt! Ismétlje meg a mérést még kétszer, és minden alkalommal jegyezze fel az eredményt! Utána mérje meg azt, hogy mennyi idő alatt tesz meg a buborék egy előre meghatározott utat (pl. 40 cm-t)! Ezt a mérést is ismétlje meg még kétszer, eredményeit jegyezze fel! Utána növelje meg a Mikola-cső dőlésének szögét 45° -osra és az új elrendezésben ismét mérje meg háromszor, hogy adott idő alatt mennyit mozdul el a buborék, vagy azt, hogy adott távolságot mennyi idő alatt tesz meg!



2. A körmozgás jellemzői és dinamikai feltétele

Feladat:

Határozza meg a lemezjátszó korongján lévő test centripetális gyorsulását három különböző pontban! Hogyan függ a centripetális gyorsulás a körpálya sugarától?



Szükséges eszközök: Lemezjátszó, radírgumi, stopperóra, vonalzó

3. Lendület, Newton törvényei, erőtvénnyek

Feladat:

A rugós ütközőkkel ellátott kocsik és a rájuk rögzíthető súlyok segítségével tanulmányozza a rugalmas ütközés jelenségét!

Szükséges eszközök:

Két egyforma, könnyen mozgó iskolai kiskocsi rugós ütközőkkel; különböző, a kocsikra rögzíthető nehezékek; sima felületű asztal vagy sín.

A kísérlet leírása:

A kocsikat helyezze sima felületű vízszintes asztalra, illetve sínre úgy, hogy a rugós ütközők egymás felé nézzenek! A két kocsihoz rögzítsen egyforma tömegű nehezékeket, és az egyik kocsi meglokkve ütköztesse azt a másik, kezdetben álló kocsival! Figyelje meg, hogy a kocsik hogyan mozognak közvetlenül az ütközés után! Ismétlje meg a kísérletet úgy, hogy a kocsik szerepét felcseréli! Változtassa meg a kocsikra rögzített tömegeket úgy, hogy az egyik kocsi lényegesen nagyobb tömegű legyen a másik kocsinál! Végezze el az ütközési kísérletet úgy, hogy a kisebb tömegű kocsi löki neki a kezdetben álló, nagyobb tömegűnek! Ismétlje meg a kísérletet úgy is, hogy a nagyobb tömegű kocsi löki neki a kezdetben álló, kisebb tömegűnek!



4. Periodikus mozgások

Feladat:

Különböző tömegű súlyok felhasználásával vizsgálja meg egy rugóra rögzített, rezgőmozgást végző test periódusidejének függését a test tömegétől!

Szükséges eszközök:

Bunsen-állványra rögzített rugó; legalább öt, ismert tömegű súly vagy súlysorozat; stopperóra; milliméterpapír.

A kísérlet leírása:

Rögzítse az egyik súlyt az állványról lelógó rugóra, majd függőleges irányban kissé kitérítve óvatosan hozza rezgésbe! Ügyeljen arra, hogy a test a mozgás során ne ütközzön az asztalhoz, illetve hogy a rugó ne lazuljon el teljesen! A rezgőmozgást végző test egyik szélső helyzetét alapul véve határozza meg a mozgás tíz teljes periódusának idejét, és ennek segítségével határozza meg a periódusidőt! A mérés eredményét jegyezze le, majd ismétlje meg a kísérletet a többi súllyal is! A mérési eredményeket, valamint a kiszámított periódusidőket rögzítse táblázatban, majd ábrázolja a milliméterpapíron egy periódusidő-tömeg grafikonon! Tegyen kvalitatív megállapítást a rezgésidő tömegfüggésére!



5. Munka, energia, teljesítmény

Feladat:

Határozza meg a rendelkezésre álló eszközök segítségével, hogy egy fahasábban mennyi munkát végzünk, miközben 1 méteren keresztül egyenletesen húzzuk a padlón! Hogyan érvényesül ebben az esetben a munkatétel? Mi történik az általunk befektetett munkával?

Szükséges eszközök: Rugós erőmérő, mérőszalag, akasztóval ellátott fahasáb, mérleg



6. Hőtágulás

Feladat:

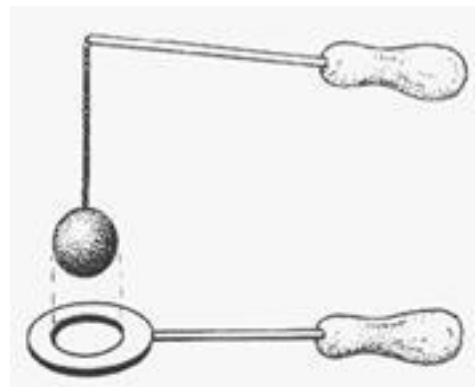
A felfüggesztett fémgolyó éppen átfér a fémgyűrűn (Gravesande-készülék). Melegítse Bunsen-égővel a fémgolyót, vizsgálja meg, hogy ekkor is átfér-e a gyűrűn! Mi történik akkor, ha a gyűrűt is melegíti? Vizsgálja meg a gyűrű és a golyó átmérőjének viszonyát lehűlés közben!

Szükséges eszközök:

Gravesande-készülék (házilagosan is elkészíthető); Bunsen-égő; hideg (jeges) víz.

A kísérlet leírása:

Győződjön meg arról, hogy a golyó szobahőmérsékleten átfér a gyűrűn! Melegítse fel a golyót, és vizsgálja meg, átfér-e a gyűrűn! Melegítse fel a gyűrűt, és így végezze el a vizsgálatot! Hűtse le a gyűrűt a lehető legalacsonyabb hőmérsékletre, majd tegye rá a golyót, s hagyja fokozatosan lehűlni!



7. Gáztörvények

Feladat:

Elzárt gázt összenyomva tanulmányozza a gáz térfogata és nyomása közti összefüggést állandó hőmérsékleten!

Szükséges eszközök:

Tű nélküli orvosi műanyag fecskendő.

A kísérlet leírása:

A fecskendő dugattyúját húzza ki a legutolsó térfogatjelzésig, majd szorítsa ujját a fecskendő csőrére olyan erősen, hogy légmentesen elzárja azt! Nyomja erősen befelé a dugattyút anélkül, hogy a fecskendő csőrén kiengedné a levegőt! Mit tapasztal? Mekkora térfogatúra tudta összepréselni a levegőt?

A dugattyún a nyomást fenntartva hirtelen engedje el a fecskendő csőrét! Halk hangot hallhat a fecskendőből. Mi lehet a hanghatás oka? Húzza ki ismét a dugattyút a felső állásba, fogja be ismét a fecskendő csőrét, és nyomja be erősen a dugattyút! A fecskendő csőrét továbbra is befogva engedje el a dugattyút! Mi történik?

Végezze el a kísérletet úgy is, hogy az összenyomott fecskendő csőrét befogja, ezután kifelé húzza

a dugattyút, majd ebből a helyzetből engedi el! Mi tapasztal?



8. A hőtán főtételei. Halmazállapot változások

Feladat:

Tanulmányozza szilárd, illetve folyékony halmazállapotú anyag gáz halmazállapotúvá történő átalakulását!

Szükséges eszközök, anyagok:

Borszeszégő; kémcső; kémcsőfogó csipesz; vizes papír zsebkendő; könnyen szublimáló kristályos anyag (jó); tű nélküli orvosi műanyag fecskendő; meleg víz.

A kísérlet leírása:

- Szórjon kevés jódkristályt a kémcső aljára, a kémcső felső végét pedig dugaszolja el lazán a hideg, vizes papír zsebkendővel! A kémcsövet fogja át a kémcsőcsipesszel, és ferdén tartva melegítse óvatosan az alját a borszeszlángban! Figyelje meg a kémcsőben zajló folyamatot! Külön figyelje meg a jódkristályok környezetét és a kémcsövet lezáró vizes papír zsebkendő környezetét is!
- A műanyag orvosi fecskendőbe szívjon kb. negyed-ötöd részig meleg vizet, majd a fecskendő csőrét fölfelé tartva a víz feletti levegőt a dugattyúval óvatosan nyomja ki! Ujjával légmentesen fogja be a fecskendő csőrének nyílását! Húzza hirtelen mozdulattal kifelé a dugattyút! Figyelje meg, hogy mi történik eközben a fecskendőben lévő vízzel! Mit tapasztal?



9. Elektrosztatika

Feladat:

Egy iránytűt térítsen ki elektromos tér segítségével! Egy alumínium hegy segítségével igazolja, hogy a jelenségnek nincs köze a mágnességhez! Ezt követően mutassa be, hogy az üveg nem árnyékolja le az elektromos teret, az alumíniumborítás viszont igen!

Szükséges eszközök:

Iránytű állvánnyal; alumínium hegy; az iránytűt kényelmesen befedő főzőpohár; a főzőpohár palástjára éppen ráhúzható alumíniumhenger; plexirúd; posztó vagy szőrme.

Megjegyzés:

Az iránytű elforduló acéltűjéhez hasonló, könnyen elforduló, jól formálható alumínium tű készíthető például gyógyszer-tabletták alumínium csomagolóanyagából. A főzőpohárra húzható alumíniumborítást alufóliából készíthetjük.

A kísérlet leírása:

Dörzsölje meg a plexirudat, és mutassa meg, hogy a keletkező elektromos tér kitéríti az iránytűt!

Az acélhegyet a saját készítésű alumínium hegyre cserélve igazolja, hogy a kitérésnek nincs köze

a mágnességhez! Az iránytűt a mérőhengerrel lefedve mutassa meg, hogy a henger üvegfala nem árnyékolja le az elektromos teret! A mérőhengerre ráhúzva az alumínium palástot igazolja,

az alumíniumborítás leárnyékolja az elektromos teret!

hogyan



10. Az egyenáram jellemzői; elektromos munka és teljesítmény

Feladat:

Egy áramforrás és két zseblámpaizzó segítségével tanulmányozza a soros, illetve a párhuzamos kapcsolás feszültség- és teljesítményviszonyait!

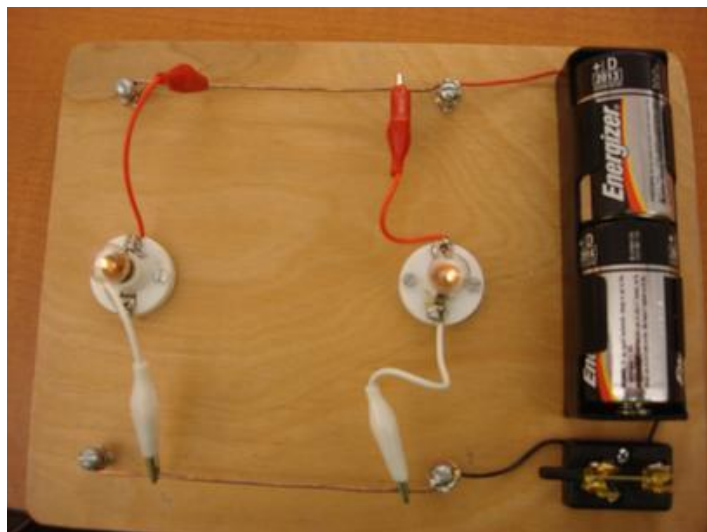
Szükséges eszközök:

4,5V-os zsebtelep (vagy helyettesítő áramforrás); két egyforma zseblámpa foglalatban; kapcsoló; vezetékek; feszültségmérő műszer, áramerősség-mérő műszer (digitális multiméter).

A kísérlet leírása:

Készítsen kapcsolási rajzot két olyan áramkörrel, amelyben a két izzó sorosan, illetve párhuzamosan van kapcsolva!

A rendelkezésre álló eszközökkel állítsa össze mindkét áramkört! Mérje meg a fogyasztókra eső feszültségeket és a fogyasztókon átfolyó áram erősségét mindkét kapcsolás esetén! Figyelje meg az izzók fényerejét mindkét esetben!



11. Az áramvezetés típusai, galvánelemek

Feladat:

Készítsen galvánelemet citrom, acélszög és rézdarab segítségével! Vizsgálja az elem működésének jellemzőit soros kapcsolás esetén, illetve fogyasztóra kapcsolva! Mérje meg az elem feszültségét és az áram erősségét az áramkörben!

Szükséges eszközök:

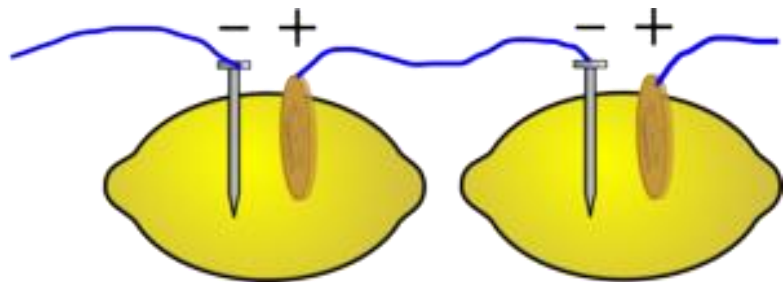
Acél- vagy vasszög; rézpéncz vagy rézdarab; krokodilcsipesz; drótok; érzékeny multiméter; két citrom. A vasat alumínium, a rezet nikkell is helyettesítheti.

A kísérlet leírása:

Az ábrának megfelelően készítse el a citromelemet! Mérje meg a kapott feszültséget egy, illetve két sorba kapcsolt elem esetében! Mérje meg a mérőműszeren keresztül folyó áram erősségét!

Működtessen

a telexszel valamilyen elektromos eszközt, pl. LED-izzót!



12. Magnetosztatika

Feladat:

Egyenes vezetőben indítson áramot! Az árammal átjárt vezető egyenes szakaszának környezetében vizsgálja a vezető mágneses terének szerkezetét egy iránytű segítségével!

Szükséges eszközök:

Áramforrás; vezető; iránytű; állvány.

A kísérlet leírása:

Az ábrákon szereplő megoldások valamelyikét követve árammal átjárt egyenes vezetőt feszítünk ki egy iránytű környezetében. Először a vezető iránya észak-déli legyen, másodszor kelet-nyugati! Figyelje meg mindkét esetben az iránytű viselkedését! Végezze el a kísérletet fordított áramiránnyal is!



13. Az elektromágneses indukció

Feladat:

Légmagos tekercs és mágnesek segítségével tanulmányozza az elektromágneses indukció jelenségét!

Szükséges eszközök:

Középállású demonstrációs áramerősség-mérő; különböző menetszámú, vasmag nélküli tekercsek (például 300, 600 és 1200 menetes); 2 db rúd mágnes; vezetékek.

A kísérlet leírása:

Csatlakoztassa a tekercs két kivezetését az árammérőhöz! Dugjon be egy mágneset a tekercs hossz tengelye mentén a tekercsbe! Hagyja mozdulatlanul a mágneset a tekercsben, majd húzza ki a mágneset körülbelül ugyanakkora sebességgel, mint amekkorával bedugta! Figyelje közben az áramerősség-mérő műszer kitérését!

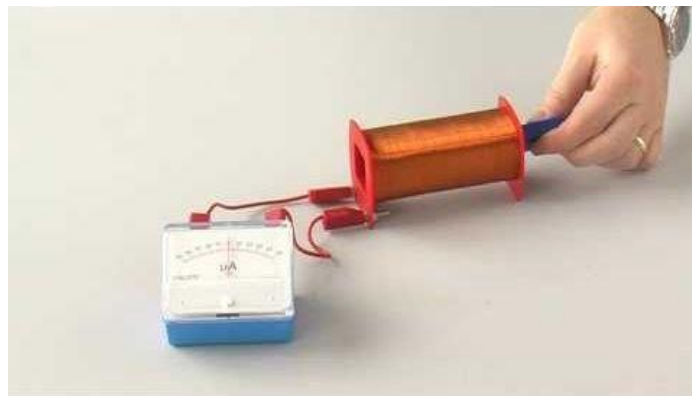
Ismételje meg a kísérletet fordított polaritású mágnessel is!

Ismételje meg a kísérletet úgy, hogy gyorsabban (vagy lassabban) mozgatja a mágneset!

Ezután fogja össze a két mágneset és a kettőt együtt mozgatva ismételje meg a kísérleteket!

Ismételje meg a kísérletet kisebb és nagyobb menetszámú tekercsel is!

Röviden foglalja össze tapasztalatait!



14. Tükrök és lencsék képalkotása

Feladat:

Mérje meg a kiadott üveglencse fókusz távolságát és határozza meg dioptriaértékét!

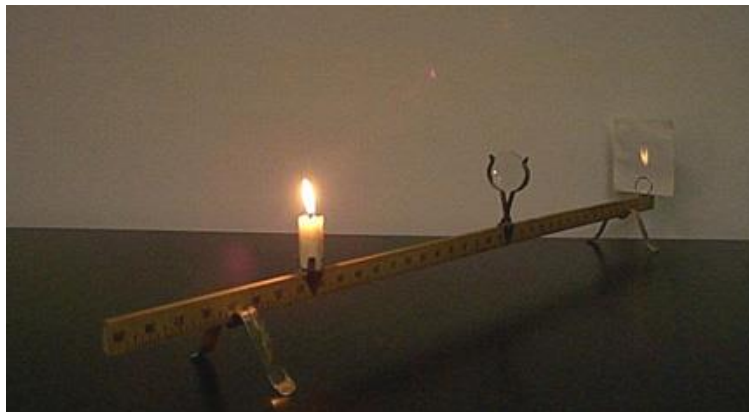
Szükséges eszközök:

Ismeretlen fókusz távolságú üveglencse; sötét, lehetőleg matt felületű fémlemez (ernyőnek); gyertya; mérőszalag; optikai pad vagy az eszközök rögzítésére alkalmas rúd és rögzítők.

A kísérlet leírása:

Helyezze a gyertyát az optikai pad tartójára, és gyújtsa meg! Helyezze el az optikai padon a papírnagyot, az ernyő és a gyertya közé pedig a lencsét! Mozgassa addig a lencsét és az ernyőt, amíg a lángnak éles képe jelenik meg az ernyőn! Mérje le ekkor a kép- és tárgy távolságot, és a leképezési törvény segítségével határozza meg a lencse fókusz távolságát!

A mérés eredményét felhasználva határozza meg a kiadott üveglencse dioptriaértékét!



15. A fény, mint hullám, illetve részecske

Feladat:

Az írásvetítőre helyezett polárszűrőkkel tanulmányozza a fénypolarizáció jelenségét! Állapítsa meg az ismeretlen polárszűrőre jellemző polarizációs irányt!

Szükséges eszközök:

Két bekeretezett polárszűrő, melyek közül az egyik keretén meg van jelölve a polarizációs irány, a másikonál nincsen; írásvetítő; alkoholos filctoll vagy ceruza.

A kísérlet leírása:

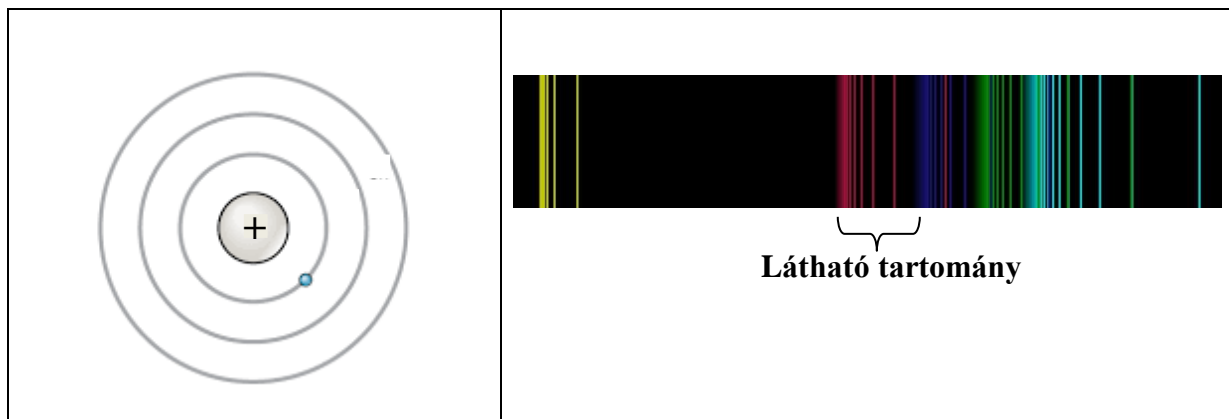
Helyezze a bekapcsolt írásvetítő üvegére az ismert polarizációs irányú polárszűrőt! Helyezze rá a másik polárszűrőt! A felső szűrőt lassan körbeforgatva figyelje meg, hogyan változik a két szűrőn átjutó fény intenzitása! Ennek segítségével állapítsa meg a felső polárszűrőre jellemző, ismeretlen polarizációs irányt! A szűrő keretén tüntesse fel ezt az irányt!



16. Az atomfogalom fejlődése

Feladat:

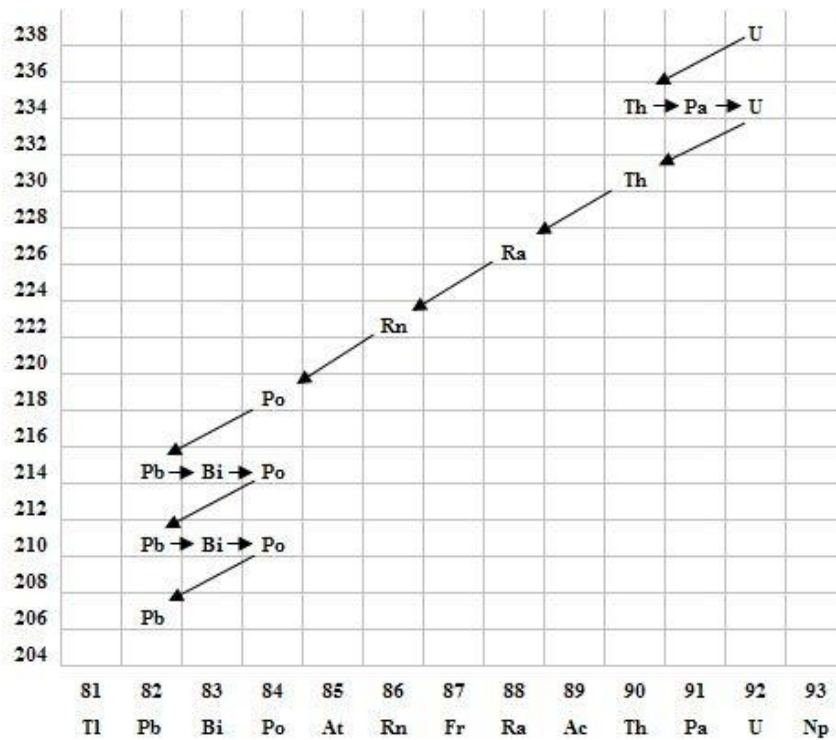
Az ábra alapján mutassa be Bohr atommodelljének legfontosabb jellemzőit a hidrogénatom esetében! Értelmezze a hidrogén vonalas színeképét a Bohr-modell alapján!



17. Az atommagok belső szerkezete; a nukleonok kölcsönhatásai. Radioaktivitás

Feladat:

Elemmezze és értelmezze a mellékelt ábrán feltüntetett bomlási sort!



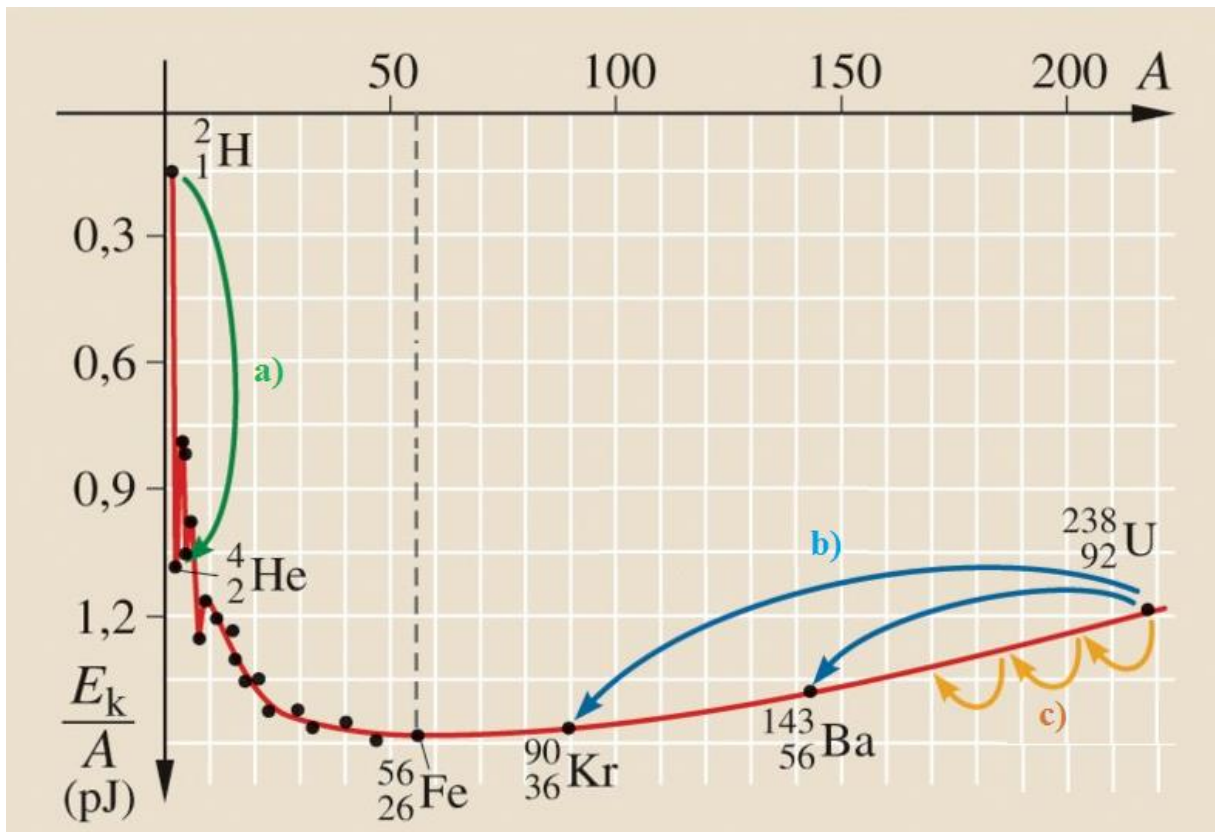
Szemponatok az elemzéshez:

Mit jelölnek a számok a grafikon vízszintes, illetve függőleges tengelyén? Mi a kiinduló elem és mi a végső (stabil) bomlástermék? Milyen bomlásnak felelnek meg a különböző irányú nyilak, hogyan változnak a jellemző adatok ezen bomlások során? Hány bomlás történik az egyik és hány a másik fajtából?

18. A magenergia felszabadítása

Feladat:

Az alábbi grafikon segítségével elemezze, hogyan változik az atommagokban lévő nukleonok kötési energiája az atommag tömegszámának változásával! Értelmezze ennek hatását a lehetséges magátalakulásokra! Nevezze meg az a), b) és c) jelű nyilak által mutatott magátalakulásokat, valamint előfordulásukat a természetben és a technika világában!



Forrás: Mozaweb

19. A Newton féle gravitációs erőtvény; Kepler törvényei

Feladat:

Fonálinga lengésidejének mérésével határozza meg a gravitációs gyorsulás értékét!

Szükséges eszközök:

Fonálinga: legalább 30-40 cm hosszú fonálon kisméretű nehezék; stopperóra; mérőszalag; állvány.

A kísérlet leírása:

A fonálingát rögzítse az állványra, majd mérje meg a zsinór hosszát és jegyezze le! Kis kitéréssel hozza az ingát lengésbe! Ügyeljen arra, hogy az inga maximális kitérése 20 foknál ne legyen nagyobb! Tíz lengés idejét stopperrel lemérve határozza meg az inga periódusidejét! Mérését ismétlje meg még legalább négyszer! A mérést végezze el úgy is, hogy az inga hosszát megváltoztatja – az új hosszal történő mérést is legalább ötször végezze el!



20. Földünk elhelyezkedése a világegyetemben; a naprendszer

Feladat:

Nézzon fel az égre 28 napon keresztül és figyelje meg a Holdunkat! Hogyan magyarázza a látott jelenséget? (A kísérletet nem kell most elvégeznie, támaszkodhat eddigi tapasztalataira)